

Wat biedt het Sociaal wijkteam Zwolle

De gemeente Zwolle is verantwoordelijk voor de ondersteuning van haar inwoners vanuit de Jeugdwet, de Wet maatschappelijke ondersteuning (Wmo) en de Participatiewet voor werk en inkomen. De uitvoering van deze taken ligt bij het Sociaal wijkteam Zwolle.

Samen kunnen we meer

Mensen die vragen hebben, zoeken hulp vaak dichtbij en bij mensen die ze kennen. Ze gaan naar de huisarts, de leerkracht, de kerk of moskee. Ze kloppen aan bij de huismeester van de flat, bij het wijkcentrum of de wijkverpleger. Kortom, iedereen krijgt wel eens te maken met vragen van wijkbewoners.

Het Sociaal wijkteam werkt daarom nauw samen met partners in de wijk en met organisaties die wat voor inwoners kunnen betekenen, zoals de huisarts, jeugdverpleegkundige, wijkverpleging, welzijnswerkers en vrijwilligers.

Het is belangrijk dat we elkaar weten te vinden, zodat we samenwerken en mensen de weg wijzen naar elkaar. Door die samenwerking kunnen we elkaar versterken, zodat met minder bureaucratie de juiste ondersteuning en expertise tijdig, gemakkelijk en integraal ingezet wordt.

Werkwijze

Vragen en problemen signaleren en pakken we zoveel mogelijk op waar ze ontstaan: in de woonomgeving en op plekken waar inwoners komen: op scholen, bij verenigingen, de huisarts, het consultatiebureau en in de wijk.

De sociaal werkers van het Sociaal wijkteam staan náást de inwoner. De ondersteuning richt zich op het versterken en benutten van eigen kracht en mogelijkheden en het duurzaam inzetten van het sociaal netwerk.

De sociaal werker laat de regie over de eigen leefsituatie zo veel mogelijk bij de inwoner en stimuleert de zelfredzaamheid, ook als het gaat om het oplossen van problemen. We bieden geen standaardoplossingen maar maatwerk, afgestemd op de persoonlijke situatie van inwoners. Als er meer problemen zijn, wordt (samen)gewerkt vanuit het principe: één plan, één hulpverlener of coördinator.

Alle afspraken, doelen worden vastgelegd in het ondersteuningsplan. De inwoner is eigenaar van dit plan en daarmee medeverantwoordelijk voor het resultaat.

Het wijkteam biedt zelf onafhankelijke clientondersteuning en kan de inwoner adviseren zich te laten bijstaan door een cliëntondersteuner in het contact met het wijkteam.



Ambulante begeleiding

De meeste mensen lossen hun problemen zelf op of met hulp van het sociaal netwerk. Soms lukt dat niet. De ondersteuning bieden we zo veel mogelijk in de eigen omgeving en afgestemd op de persoonlijke situatie. Geen standaardoplossingen, maar maatwerk en altijd in overleg met de hulpvrager.

Met tijdige en kortdurende ondersteuning bij sociale of geestelijke problemen kunnen mensen de regie weer over hun eigen leven behouden of terugkrijgen. Met begeleiding thuis, een voorziening of in een beschermde omgeving kunnen veel mensen langer zelfstandig wonen of begeleid worden naar zelfstandigheid.

Eerstelijns ondersteuning

- Individuele begeleiding (thuis)
- Psycho-sociale hulp
- Relatiegesprekken
- Assertiviteitstrainingen
- Versterken sociaal netwerk
- Mantelzorgondersteuning
- Cliëntondersteuning
- Ondersteuning bij meedoen en ontmoeten

Toegang en verwijzing

- Huishoudelijke ondersteuning
- Vervoersvoorzieningen
- Aanpassen woning
- Hulpmiddelen
- Dagbesteding
- Beschermd wonen
- Huiselijk geweld



Jeugdhulp

Kinderen groeien zo veel en zo lang mogelijk op in hun eigen omgeving. Ouders zijn en blijven verantwoordelijk voor de opvoeding van hun kinderen. We versterken wat goed gaat en stimuleren de zelfredzaamheid van het gezin om zelf of met ondersteuning de problemen aan te pakken. Jongeren kunnen zelfstandig de hulp van het Sociaal wijkteam inroepen.

Om te voorkomen dat kleine vragen grote problemen worden, is ondersteuning dichtbij en beschikbaar op plekken waar ouders en kinderen komen. Zo kan tijdig en daardoor lichte hulp ingezet worden. Zo blijft zwaardere jeugdhulp beschikbaar voor kinderen die dat echt nodig hebben.

Eerstelijns ondersteuning

- Ambulante opgroei- en opvoedondersteuning
- Gespreksgroepen
- Psycho-sociale jeugdhulp
- Gezinsgesprekken
- Procesregie multiprobleemgezinnen
- Scheidingsprekeuur

Toegang en verwijzing

- Jeugd-GGZ
- Dagbesteding
- Opname in jeugdinstelling
- Plaatsing in pleeggezin
- Jeugdbescherming
- Dyslexiezorg
- Huiselijk geweld
- Kinder mishandeling



Participatie, werk en inkomen

Iedereen werkt of zorgt zelf voor een inkomen, ook mensen met een arbeidsbeperking. Door mee te doen binnen de eigen mogelijkheden van de inwoner, krijgt men zelfvertrouwen en wordt voorkomen dat hij/zij vereenzaamt.

Niet de beperking, maar wat iemand wel kan is het uitgangspunt. Is betaald werk niet mogelijk is, dan zijn er andere mogelijkheden om mee te blijven doen in de samenleving, zoals scholing, dagbesteding of vrijwilligerswerk.

Eerstelijns ondersteuning

- Begeleiding naar de arbeidsmarkt
- Participatie met werk of dagbesteding
- Schulddienstverlening
- Advies en informatie over scholingsmogelijkheden

Toegang en verwijzing

- Bijstandsuitkering (Participatiewet)
- Re-integratie
- Inburgering
- Regelingen voor inkomensondersteuning



Contact met het Sociaal wijkteam Zwolle

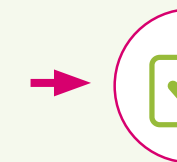
Het eerste contact



- Vraagverheldering
- Persoonlijke situatie
- Ondersteuningsmogelijkheden



- Informatie, advies, tips
- Gesprek
- Eventueel verwijzing



- Afsluiten contact of contact met andere hulpverleners en betrokkenen
- Opstellen ondersteuningsplan

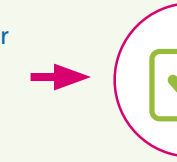
Vervolgcontact



- Kortdurende ondersteuning door Sociaal wijkteam of
- Bepalen algemene- of maatwerkvoorziening of PGB



- Ondersteuningsplan aanvullen voor aanvraag maatwerkvoorziening of PGB



- Aanvragen beschikking
- Verwijzing



Bijzonderheden

Voor een **algemene voorziening** is geen beschikking van de gemeente nodig. Deze voorzieningen zijn voor iedereen toegankelijk zonder verwijzing van een instantie.

Een **maatwerkvoorziening** wordt ingezet als een algemene voorzieningen niet passend of voldoende is. Hiervoor is een verwijzing en/of een beschikking nodig van de gemeente via het Sociaal wijkteam of een **verwijzing** van bijvoorbeeld een huisarts. De **kosten** van de ondersteuning worden rechtstreeks betaald door de gemeente.

Met een **PGB** (persoonsgebonden budget) kunnen inwoners zelf de ondersteuning inkopen. Voor het PGB is een beschikking van de gemeente via het Sociaal wijkteam nodig.

Voor een maatwerkvoorziening en het PGB betaalt de inwoner een **eigen bijdrage**. De hoogte van de eigen bijdrage is afhankelijk van het inkomen, het vermogen, de leeftijd en de gezinssamenstelling en van het uurtarief van de hulp. Voor jeugdhulp geldt geen eigen bijdrage.

De Lokale Verwijsindex jeugd is een landelijk digitaal systeem waarin professionals een bericht plaatsen dat zij contact hebben met het kind en/of het gezin en dat zij met andere professionals willen samenwerken die ook betrokken zijn bij het kind. Zo kan het principe van één gezin, één plan, één coördinator toegepast worden.

De gemeente en het Sociaal wijkteam zijn niet voor alle ondersteuningstaken verantwoordelijk. De verpleging en persoonlijke verzorging aan huis valt onder de **Zorgverzekeringswet** (Zvw), waarvoor iedereen verzekerd is bij de zorgverzekeraar. De 24-uurszorg valt onder de **Wet langdurige zorg** (Wlz). Voor de uitvoering van deze wet is het Zorgkantoor verantwoordelijk.



Contact

Inwoners, professionals en verwijzers kunnen bij het Sociaal wijkteam (SWT) terecht in het stadsdeel waar de inwoner woont. Het Sociaal wijkteam is ook aanwezig op verschillende locaties in de stad, zoals bij de huisarts en op school.

www.swtzwolle.nl
postbus@swt.zwolle.nl

Telefoon (038) 498 99 80

Inloop zonder afspraak veelal van 9.00 - 12.00 uur*

Op afspraak bij de inwoner thuis of op locatie

*Dagdelen verschillen per wijkteam. Kijk op

www.swtzwolle.nl

Colofon

Deze folder is voor professionals en organisaties die samenwerken met het Sociaal wijkteam Zwolle.

Juni 2016



Locaties Sociaal wijkteam

Stadsdeel Noord

- Wijkcentrum Holtenbroek, Bachlaan 20, 8031 HL Zwolle
- Multifunctioneel Centrum De Bolder, Dobbe 29, 8032 JW Zwolle

Stadsdeel West

- Cultuurhuis Stadshagen, Werkerlaan 1, 8043 LT Zwolle
- Studio Jobpoint, Westenholterweg 50, 8042 AJ Zwolle

Stadsdeel Midden

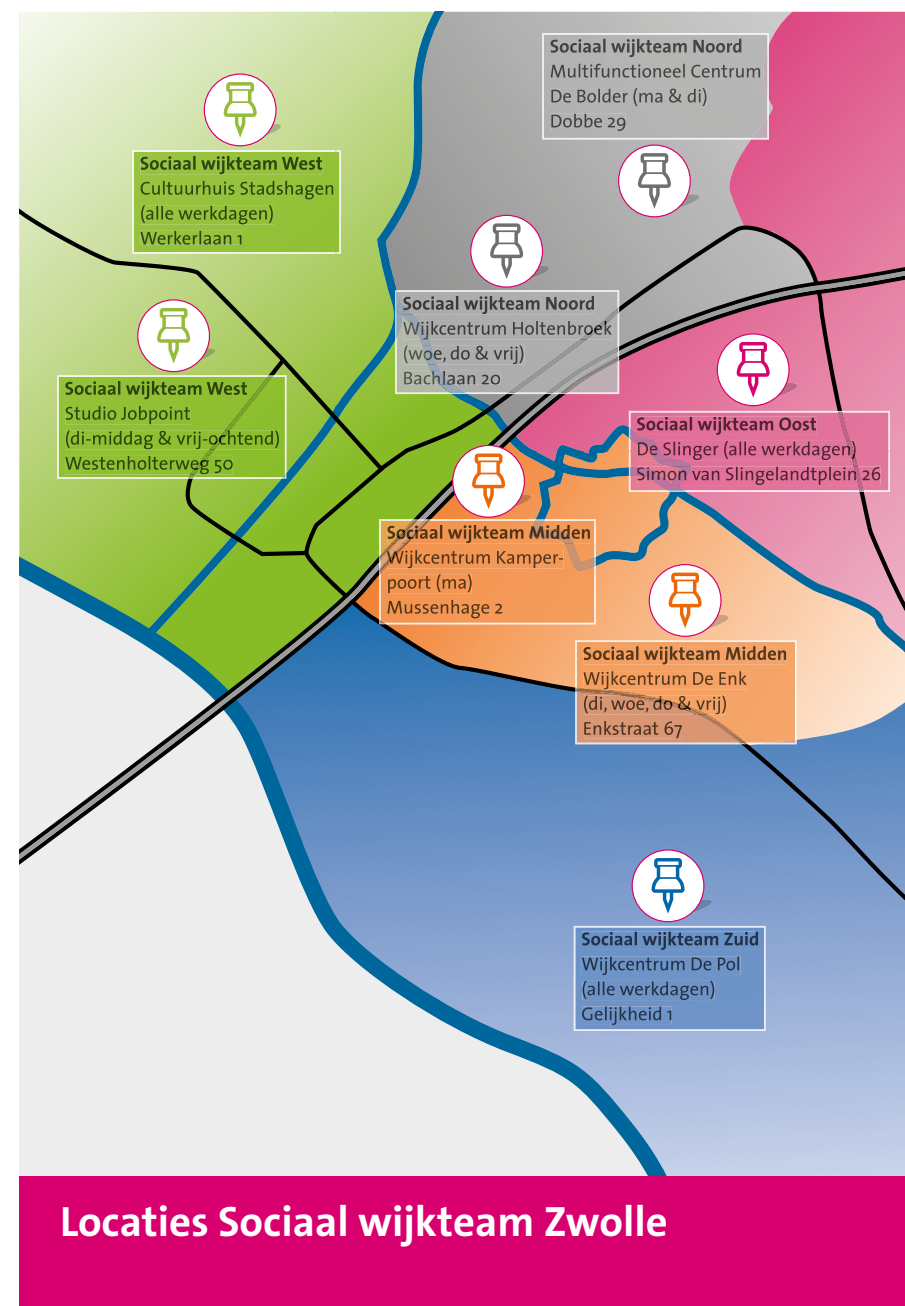
- Wijkcentrum De Enk, Enkstraat 67, 8012 VA Zwolle
- Wijkcentrum Ons eigen huis Kamperpoort, Mussenhage 2 8011 BH Zwolle

Stadsdeel Oost

- De Slinger, Simon van Slingelandtplein 26 8022 BJ Zwolle

Stadsdeel Zuid

- Wijkcentrum de Pol, Gelijkheid 1, 8014 XC Zwolle



Sociaal Wijkteam

Informatie voor professionals



Zo doen we dat samen in Zwolle

Het Sociaal wijkteam Zwolle is een voorziening waar wijkbewoners terecht kunnen met allerlei ondersteuningsvragen. Het wijkteam is daarnaast de toegang naar verschillende maatwerkvoorzieningen waarvoor een beschikking nodig is, of kan in overleg met de inwoner een algemene voorziening inschakelen. De ondersteuning door het wijkteam gebeurt individueel, in groepsverband en online.

In het Sociaal wijkteam werken Sociaal werkers Jeugd en Gezin en Sociaal werkers Samenleving en Welzijn. Een aantal medewerkers heeft een brede kennis en ervaring en is allround inzetbaar; andere Sociaal werkers hebben een specifieke deskundigheid en worden ingezet bij complexe of zwaardere problemen.

De medewerkers werken vanuit een locatie in de wijk en op plaatsen waar inwoners komen, zoals op school en bij de huisarts.